

ΟΔΗΓΙΕΣ ΕΓΚΑΤΑΣΤΑΣΗΣ «ΠΟΛΥΧΡΗΣΤΙΚΗΣ» ΕΚΔΟΣΗΣ ASP

Το πρόγραμμα σε αυτή την έκδοση υλοποιεί κάποιες πολιτικές για την ταυτόχρονη χρήση των αρχείων του από πολλούς χρήστες. Κάποιοι καταχωρούν στοιχεία, κάποιοι αντλούν στοιχεία και δεν μπορούν να αλλάξουν στοιχεία (βάση του κωδικού εισόδου τους στο πρόγραμμα) και όλοι εργάζονται πάνω στην ίδια βάση δεδομένων. (σετ αρχείων).

Πού και πώς εγκαθιστούμε την κεντρική βάση δεδομένων;

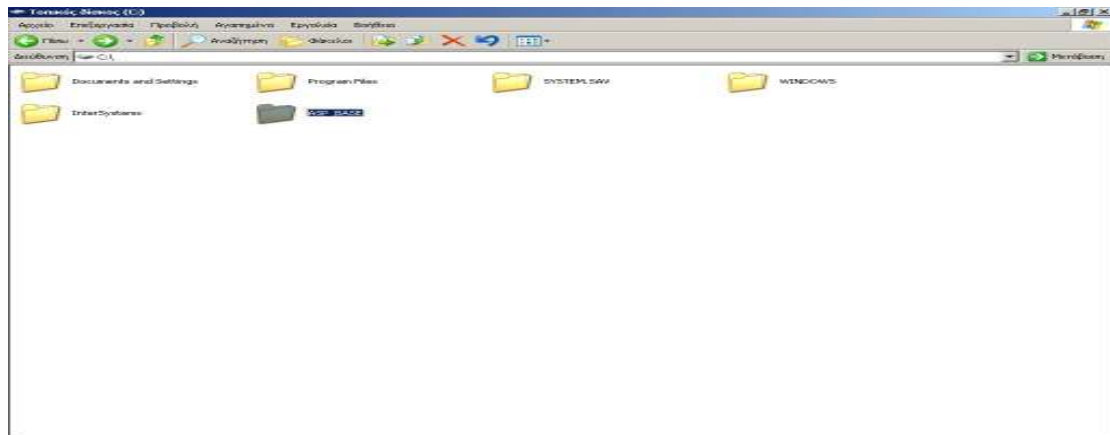
(Προσοχή η παρακάτω διαδικασία γίνεται μόνο μια φορά όταν πρωτό-στήνουμε το πρόγραμμα)

Η εφαρμογή ASP.exe θα δημιουργήσει και θα διαχειρίζεται ένα σύνολο αρχείων με κατάληξη .DAT. (DEZ1011.DAT είναι το αρχείο με τους υπαλλήλους της ΔΔΕ για το σχολικό έτος 2010-2011, MAN.DAT είναι το αρχείο με τις Υπηρεσίες που υπάρχουν στη ΔΔΕ αλλά και αυτές που φτιάχνουμε για να ομαδοποιούμε τους υπαλλήλους πχ ΣΥΝΤΑΞΙΟΥΧΟΙ, ΟΕΕΚ κλπ και DOCINFO.DAT είναι το αρχείο με τα στοιχεία για την έκδοση εγγράφων). Αυτά πρέπει να είναι προσπελάσιμα από όλα τα τερματικά που τρέχουν το πρόγραμμα. Έτσι επιλέγουμε έναν υπολογιστή του δικτύου της Δ.Δ.Ε. που θα κρατά τα κεντρικά αρχεία με τα στοιχεία που δημιουργεί το πρόγραμμα. (καλό θα είναι αν υπάρχει να είναι ένας υπολογιστής ρόλου server που είναι πάντα σε λειτουργία αλλά μπορείτε να τα τοποθετήσετε και στον υπολογιστή ενός από τους υπαλλήλους που θα είναι βασικός καταχωρητής / διαχειριστής του προγράμματος). **Προσοχή: για να αντλήσουν / αλλάξουν στοιχεία τα τερματικά θα πρέπει να είναι σε λειτουργία ο υπολογιστής αυτός αλλιώς δεν θα μπορούν να συνδεθούν.**

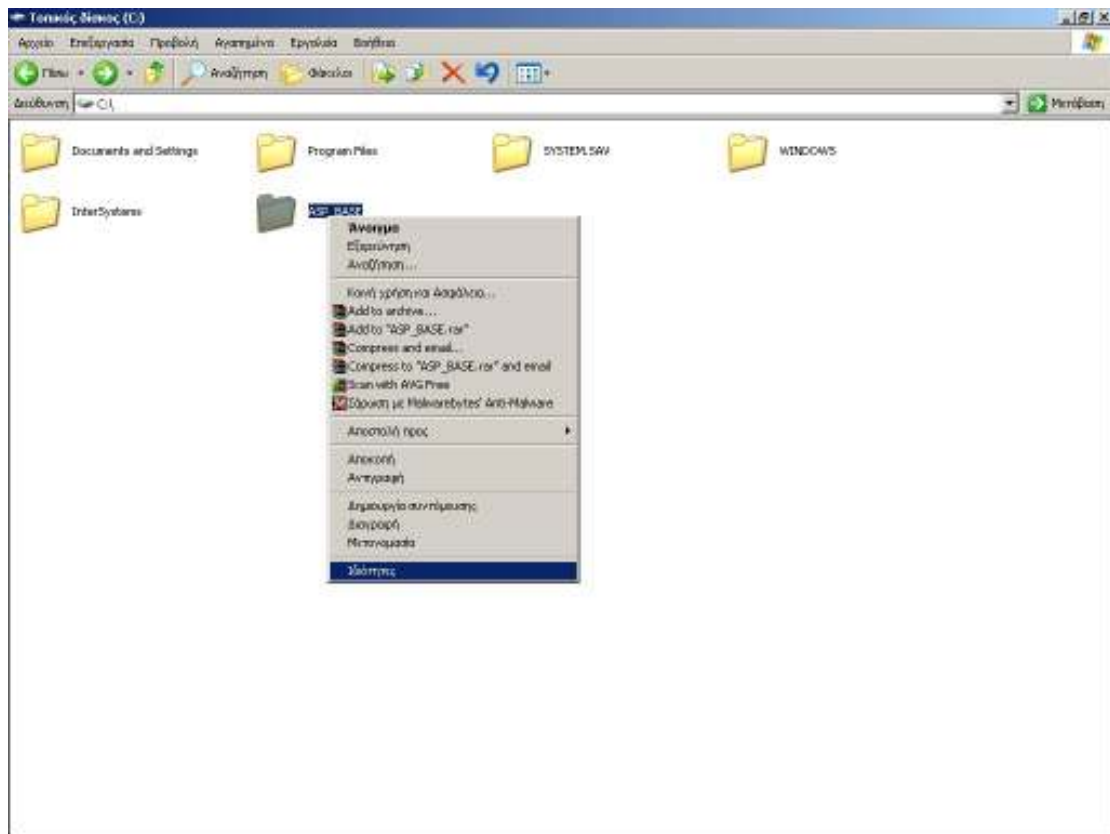
ΠΡΟΣΟΧΗ: Αν τοποθετήσετε τα διαμοιραζόμενα αρχεία σε ΚΟΙΝΟ φάκελο υπολογιστή, το μέγιστο πλήθος συνδεδεμένων “χρηστών” για κοινή χρήση του φακέλου είναι, ανά λειτουργικό:

- **WINDOWS 98 SE:** θεωρητικά απεριόριστοι
- **WINDOWS XP HOME:** Max 5 ταυτόχρονα συνδεδεμένοι
- **WINDOWS XP PROF:** Max 10 ταυτόχρονα συνδεδεμένοι
- **WINDOWS 2000/2003/2008 SERVER:** θεωρητικά απεριόριστοι
- **WINDOWS 7 HOME PREM / PRO:** Max 20 ταυτόχρονα συνδεδεμένοι
- **FREENAS/ SAMBA:** θεωρητικά απεριόριστοι

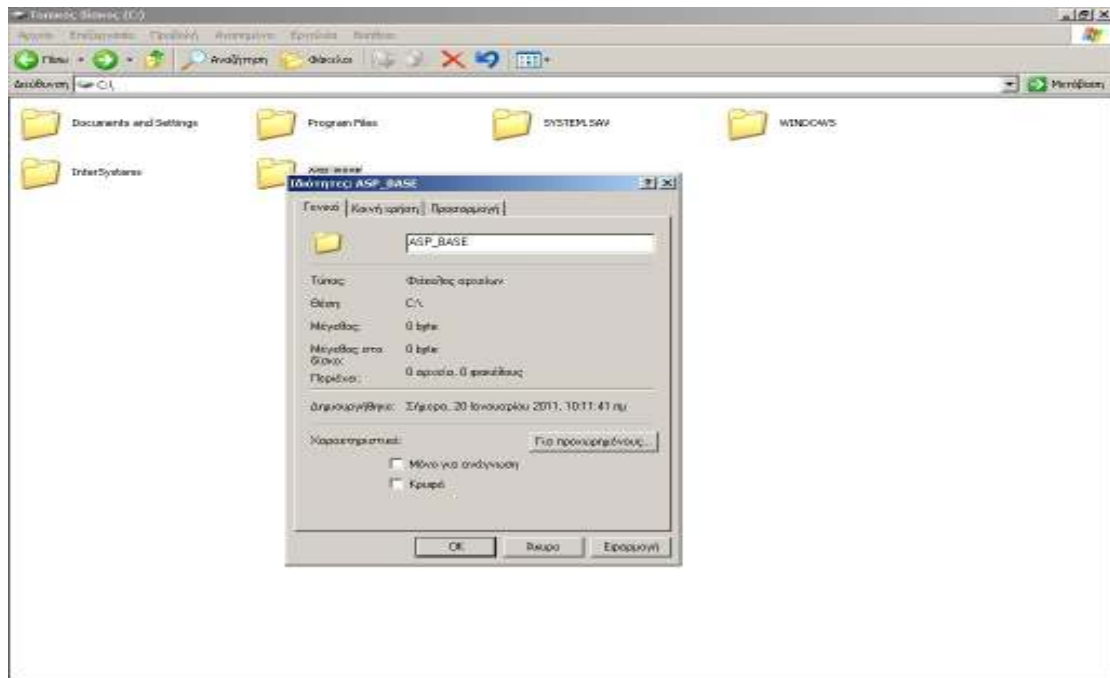
Για τα παρακάτω θεωρούμε ότι έχετε Windows XP PROF στον υπολογιστή που θα παίζει το ρόλο του server. Αν έχετε άλλο λειτουργικό προσαρμόστε ανάλογα τις κινήσεις. Αφού διαλέξουμε τον Η/Υ δημιουργούμε σε αυτόν ένα φάκελο πχ με όνομα ASP_BASE



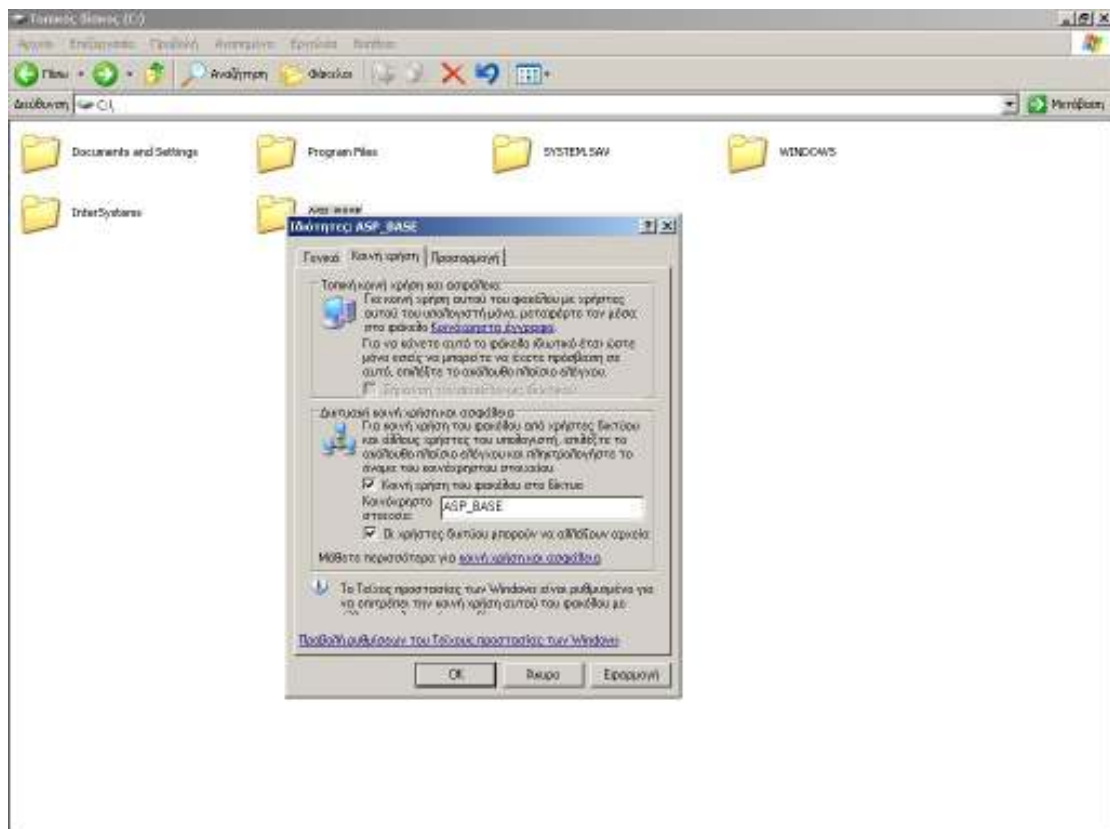
και τον οποίο κάνουμε κοινόχρηστο (πατώντας δεξί πλήκτρο πάνω του)



και μετά επιλέγουμε την καρτέλα κοινή χρήση



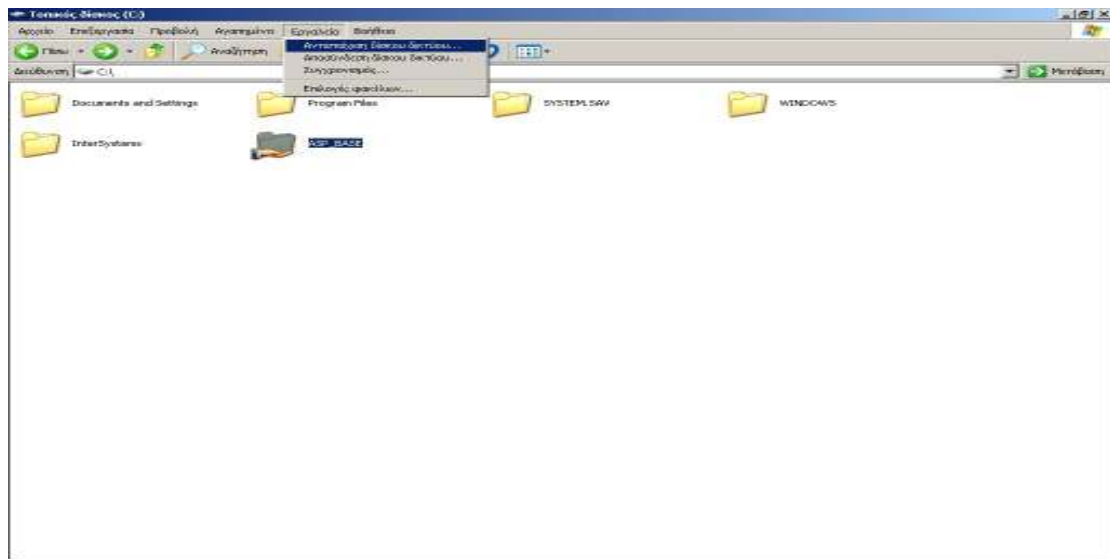
επιλέγουμε «κοινή χρήση του φακέλου στο δίκτυο» και «οι χρήστες δικτύου μπορεί να αλλάξουν αρχεία»:



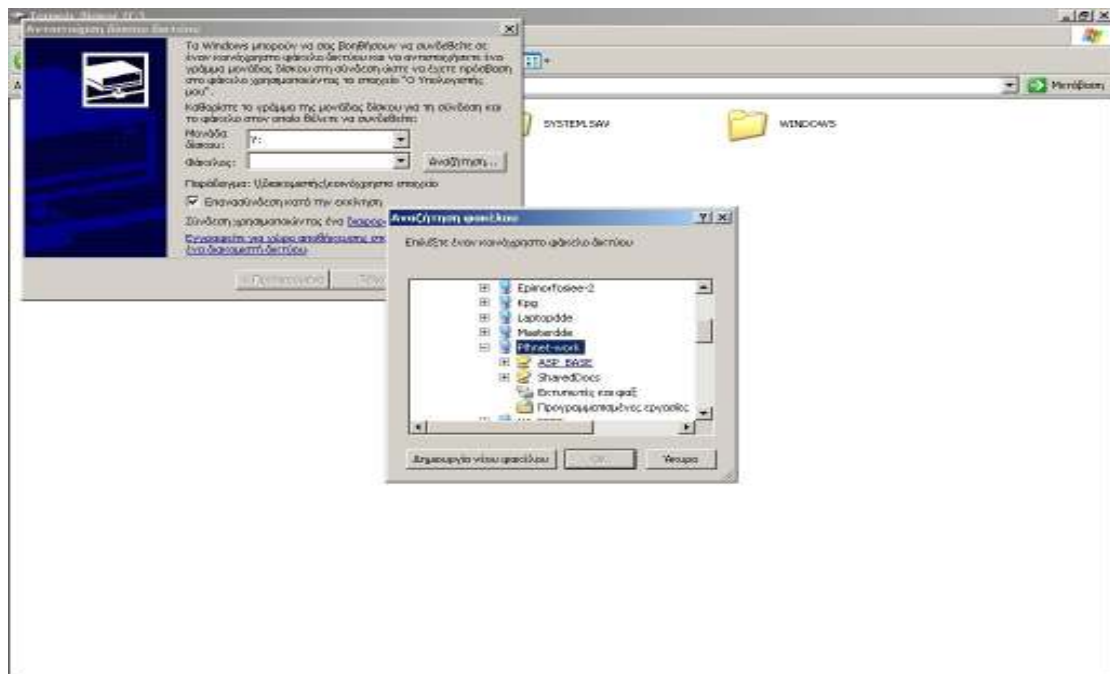
και πατάμε OK.

Πρέπει να εμφανίστηκε το «χεράκι» της κοινής χρήσης κάτω από το φάκελο. Τώρα πάμε για την τελευταία κίνηση. Το πρόγραμμα (από εσωτερική ρύθμιση) απαιτεί τα

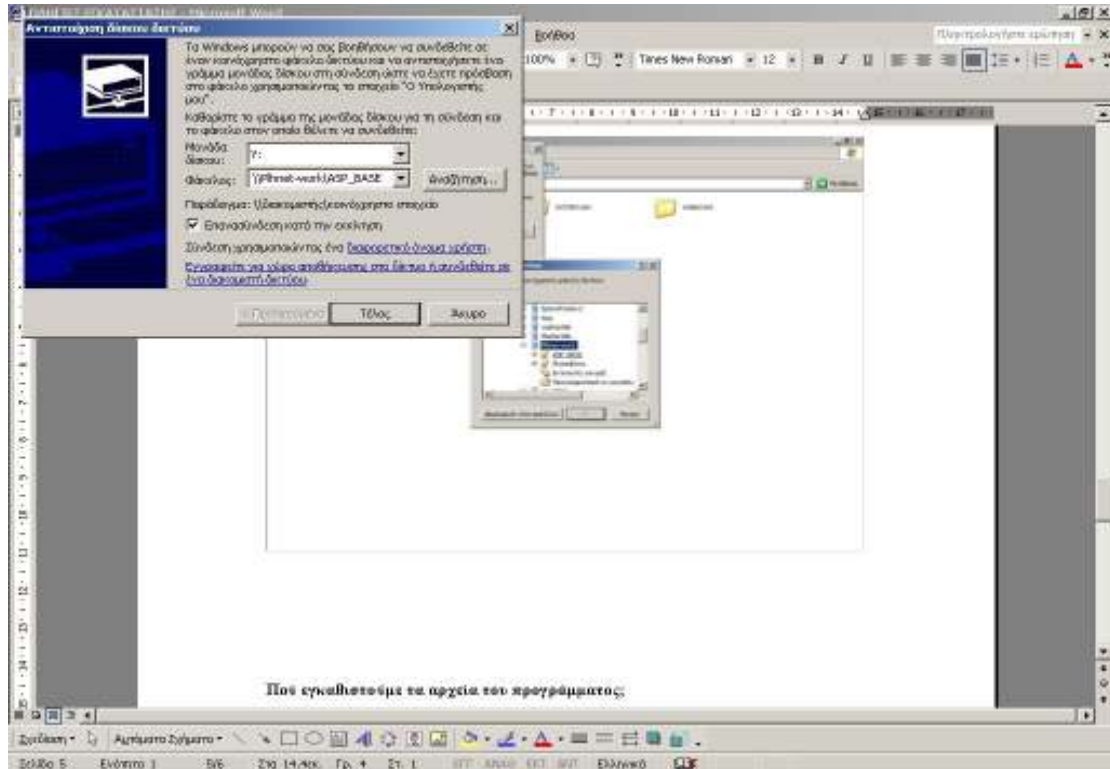
αρχεία να βρίσκονται στο δικτυακό δίσκο Y:. Άρα πρέπει να κάνουμε αντιστοίχιση του φακέλου που φτιάξαμε στο δίσκο Y. Έτσι πάμε στο μενού «Εργαλεία» και επιλέγουμε «αντιστοίχιση δίσκου δικτύου»



Επιλέγουμε μονάδα δίσκου Y και πατάμε το πλήκτρο αναζήτηση μέχρι να πάμε στον υπολογιστή που θα κρατήσει τα αρχεία και να δούμε το φάκελο που φτιάξαμε κάνουμε κλικ επάνω του και πατάμε το πλήκτρο OK:



Οπότε καταλήγουμε στις εξής επιλογές και πατάμε το πλήκτρο «Τέλος»



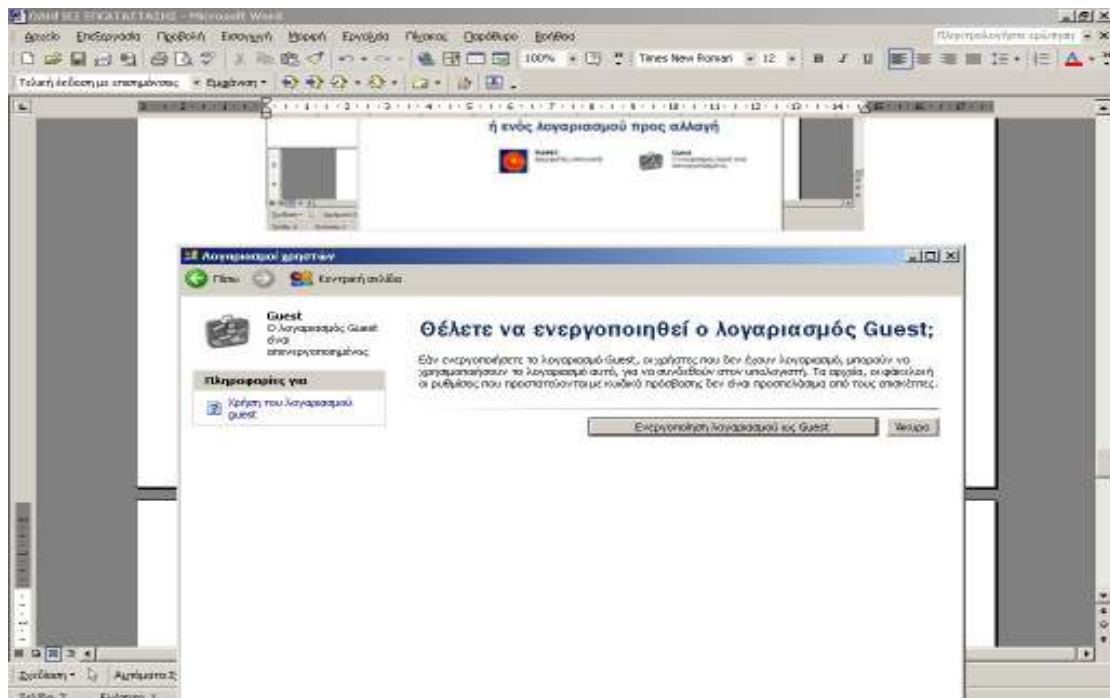
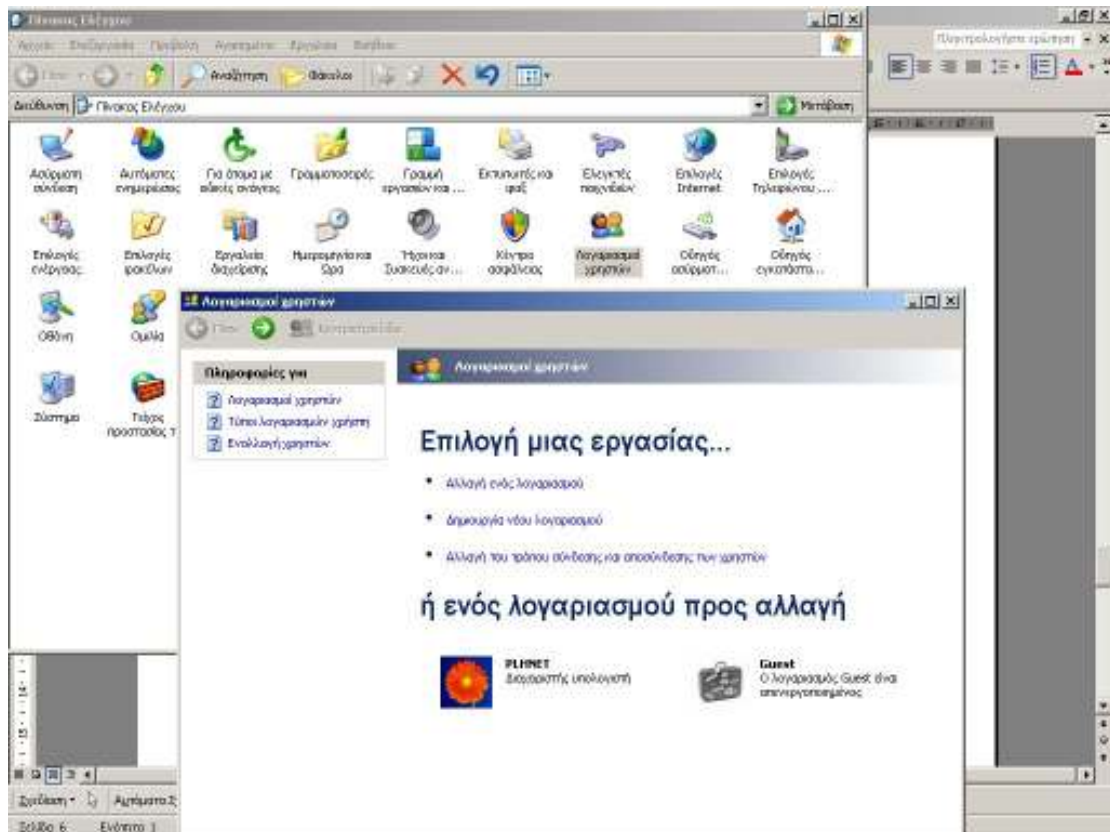
(Εναλλακτικά μπορούσαμε να πληκτρολογήσουμε το UNC path στο δεύτερο πλαίσιο κειμένου [\\υπολογιστής_δικτύου\φάκελος](#))

Τώρα καλό θα είναι ο φάκελος με τα αρχεία της βάσης που φτιάξατε να προστατεύεται από κωδικό πρόσβασης (εμείς το έχουμε υλοποιήσει), ώστε να μην μπορεί κάποιος που συνδέεται στο δίκτυο της Δ.Δ.Ε. να πάρει τα αρχεία μας.

Πώς γίνεται αυτό: περιγράφω τη διαδικασία για τα windows XP.

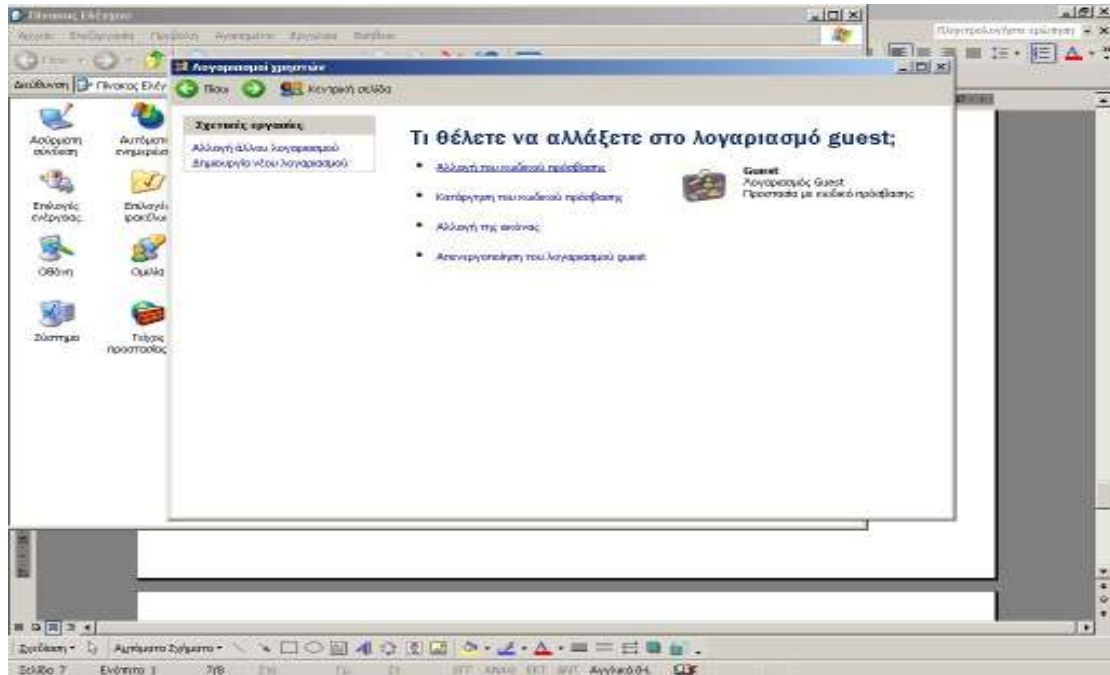
Πως προστατεύουμε με password ένα κοινόχρηστο φάκελο στα XP:

1. Εισέλθετε στα Windows XP με ένα λογαριασμό με δικαιώματα Administrator.
2. Πατήστε Έναρξη -> Πίνακας Ελέγχου -> Λογαριασμοί Χρηστών και κάνετε κλικ στο Guest Account και σιγουρευτείτε ότι είναι ενεργοποιημένος (αν δεν είναι ενεργοποιήστε τον κάνοντας κλικ επάνω του και μετά πατήστε «ενεργοποίηση αυτού του Λογαριασμού»)

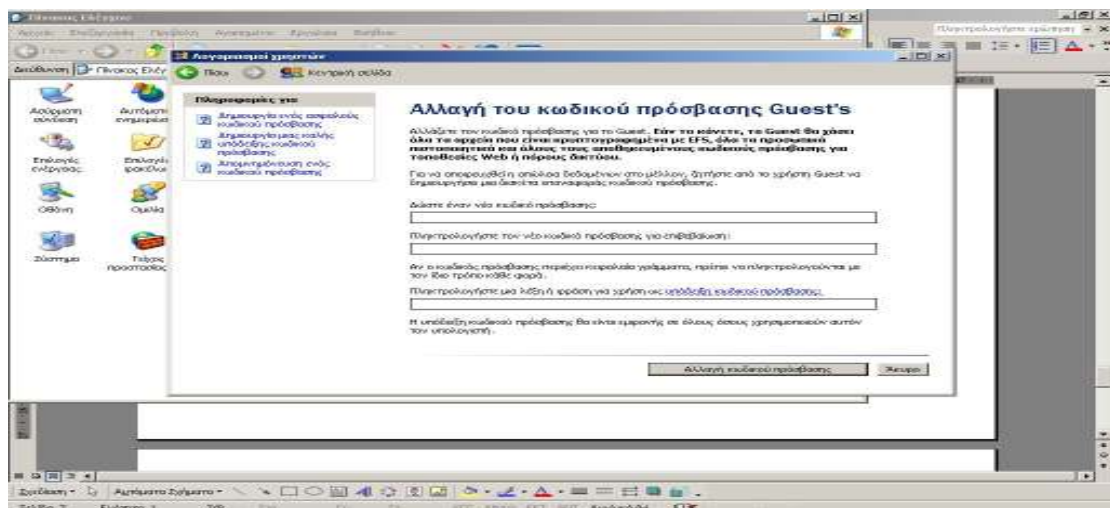


3. Τώρα πατήστε **Έναρξη** -> **Εκτέλεση**, πληκτρολογήστε **cmd** στο πλαίσιο κειμένου και πατήστε το **Ok**

4. Στο παράθυρο [command prompt](#), πατήστε **Net user guest password** και μετά πατήστε **Enter**
5. Ξανά πατήστε Έναρξη -> Πίνακας Ελέγχου -> Λογαριασμοί Χρηστών και κλικ στο **Guest Account**



6. Παρατηρείστε ότι τώρα μπορείτε να βάλετε Password στον Guest Account. Πληκτρολογήστε ένα κωδικό και κάνετε επανεκκίνηση του υπολογιστή



Τώρα όταν κάποιος υπολογιστής του δικτύου προσπαθεί να προσπελάσει τον κοινόχρηστο φάκελο με τα αρχεία της βάσης δεδομένων θα πρέπει στο αναδυόμενο πλαίσιο διαλόγου να πληκτρολογήσει τον κωδικό που βάλουμε.

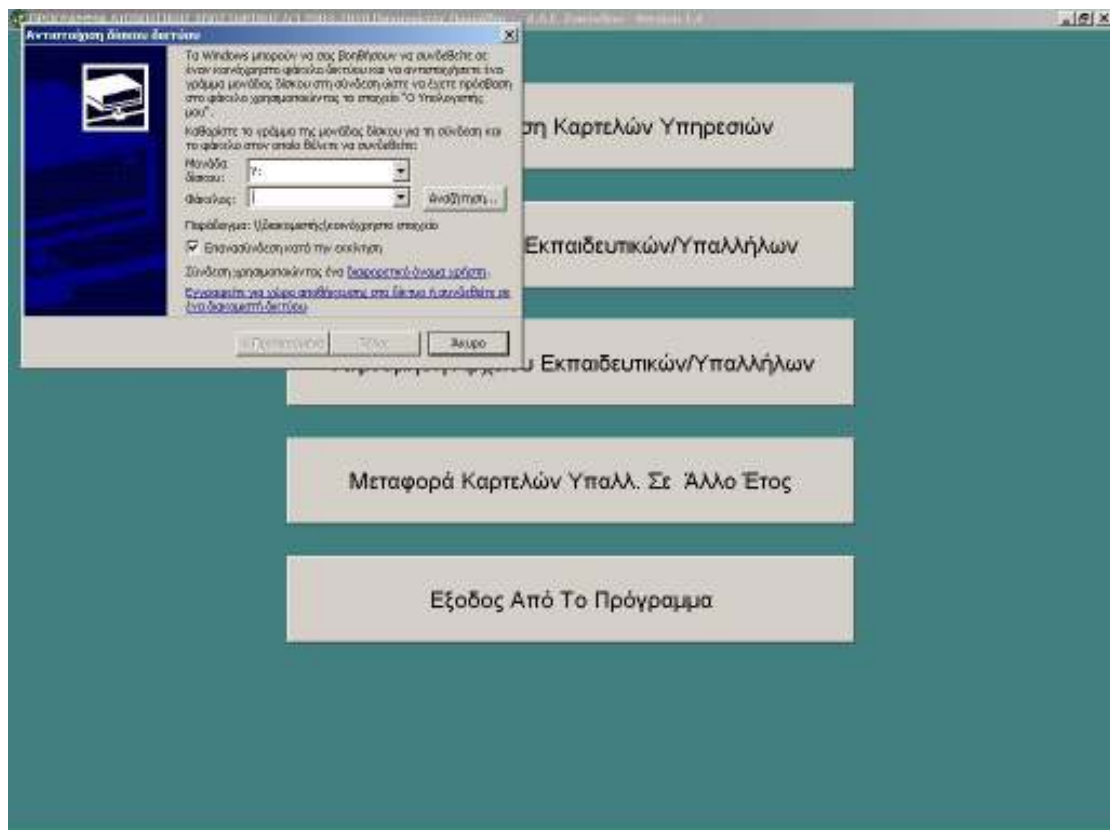
Πού εγκαθιστούμε τα αρχεία του προγράμματος ;

Τα αρχεία του προγράμματος τρέχοντας το setup.exe δημιουργούνται και το πρόγραμμα ενεργοποιείται τοπικά σε κάθε υπολογιστή-σταθμό εργασίας. Όταν το πρόγραμμα εκτελεστεί ζητά σύνδεση με την κεντρική βάση δεδομένων (τον φάκελο του υπολογιστή που βρίσκεται η βάση δεδομένων)

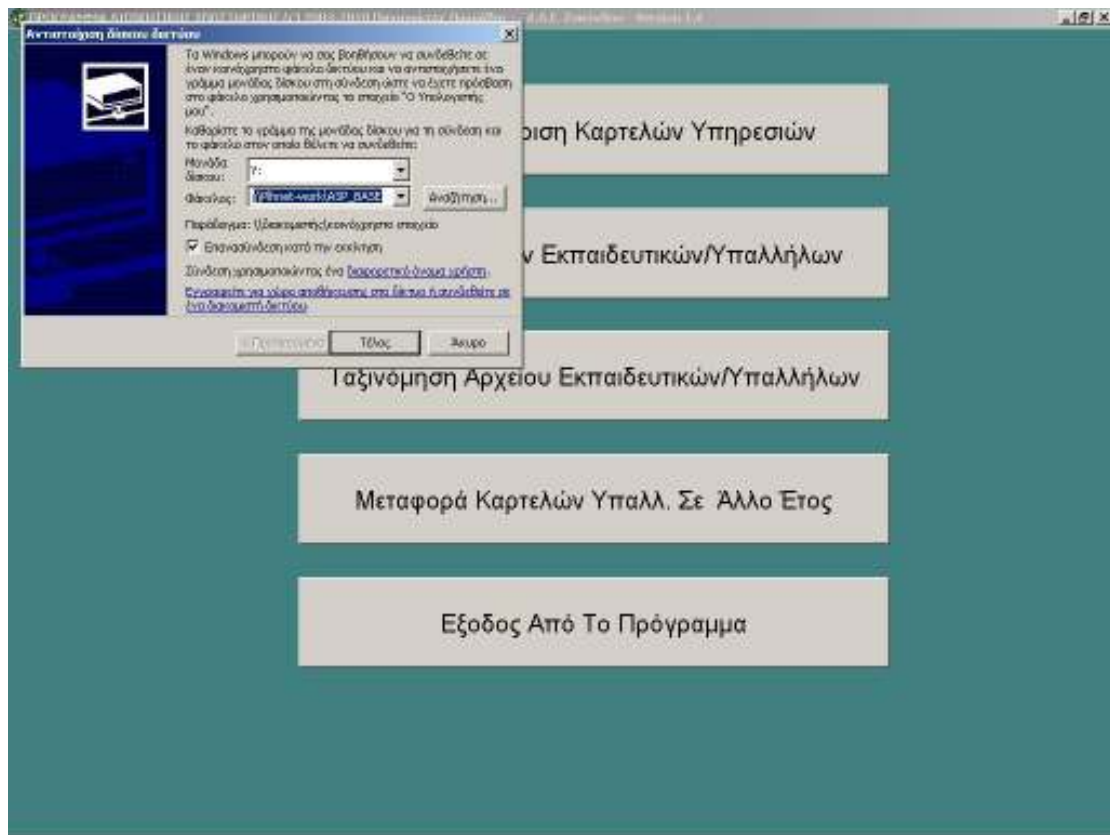
Πώς ξεκινάμε το πρόγραμμα από οποιοδήποτε τερματικό και συνδεόμαστε με τη βάση;

Ξεκινάμε το πρόγραμμα τρέχοντας το ASP.EXE είτε από τη συντόμευση στην επιφάνεια εργασίας είτε από το Έναρξη -> Προγράμματα -> ASP -> ASP.EXE

Αφού εισάγουμε τον κατάλληλο κωδικό (απλού χρήστη → μόνο βλέπει και τυπώνει στοιχεία δεν μπορεί να αλλάξει, υπερχρήστη → μπορεί να αλλάξει/καταχωρεί νέα στοιχεία ή υπερχρήστη EXCEL → μπορεί να κάνει ότι και ο υπερχρήστης αλλά επιπλέον να εξάγει στοιχεία από το πρόγραμμα σε EXCEL.

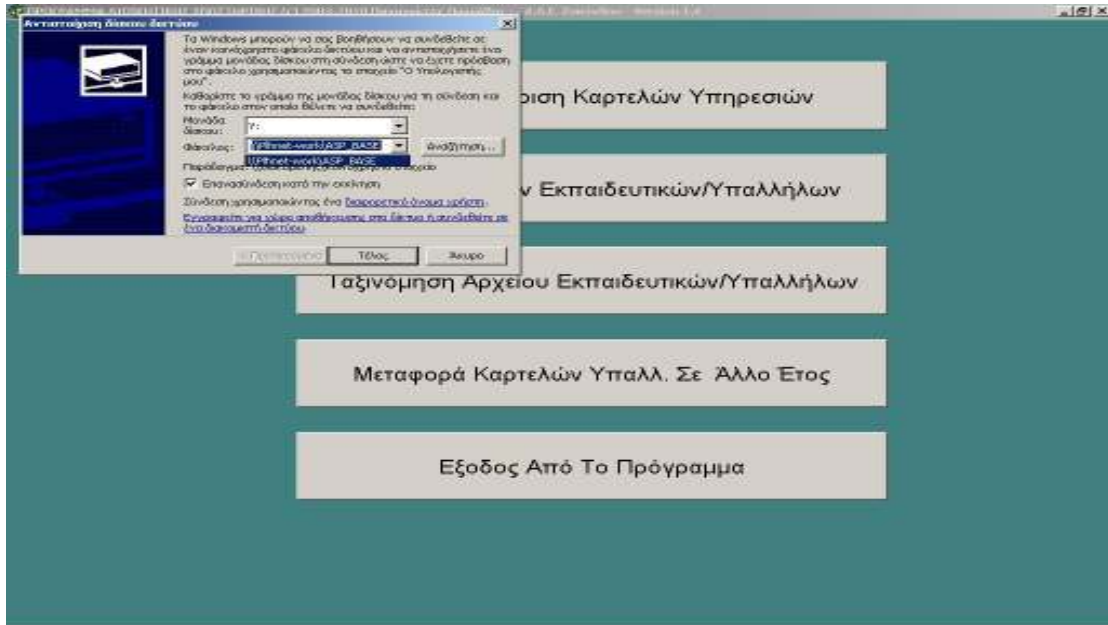


Είτε πατάμε το πλήκτρο αναζήτηση και οδηγούμε το πρόγραμμα στον υπολογιστή του δικτύου που κρατά τα αρχεία και κάνουμε κλικ στο φάκελο και πατάμε το πλήκτρο ok

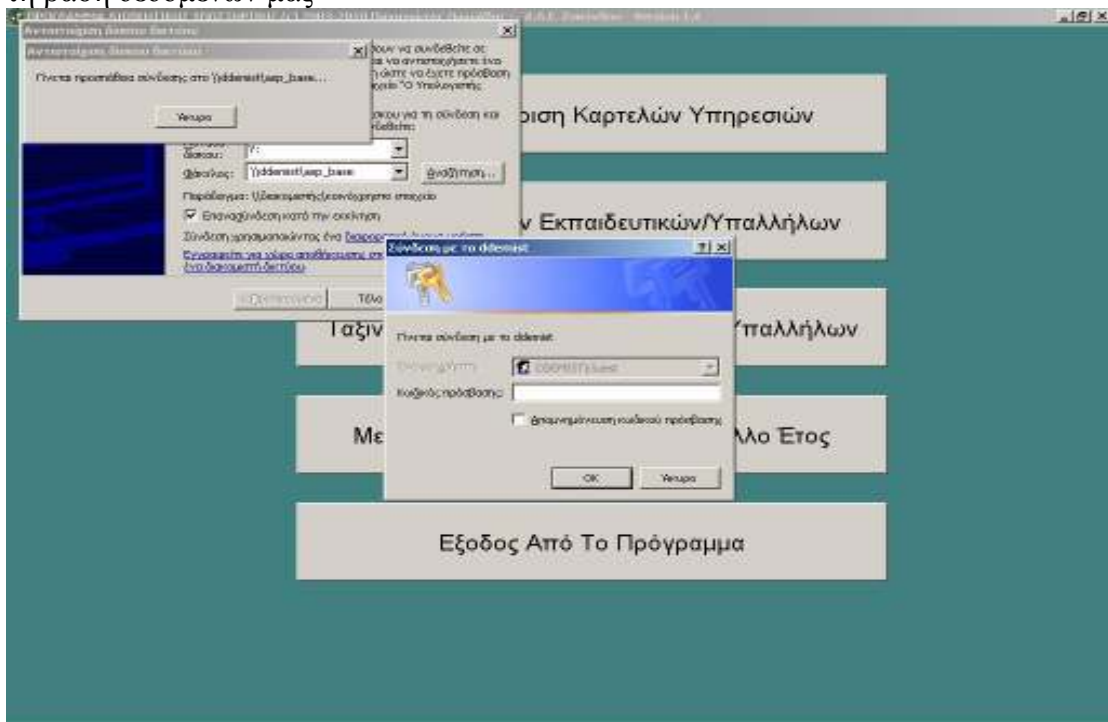


Εναλλακτικά θα μπορούσαμε στο δεύτερο πλαίσιο διαλόγου να πληκτρολογήσουμε το UNC path πχ \\Plhnet-work\ASP_BASE

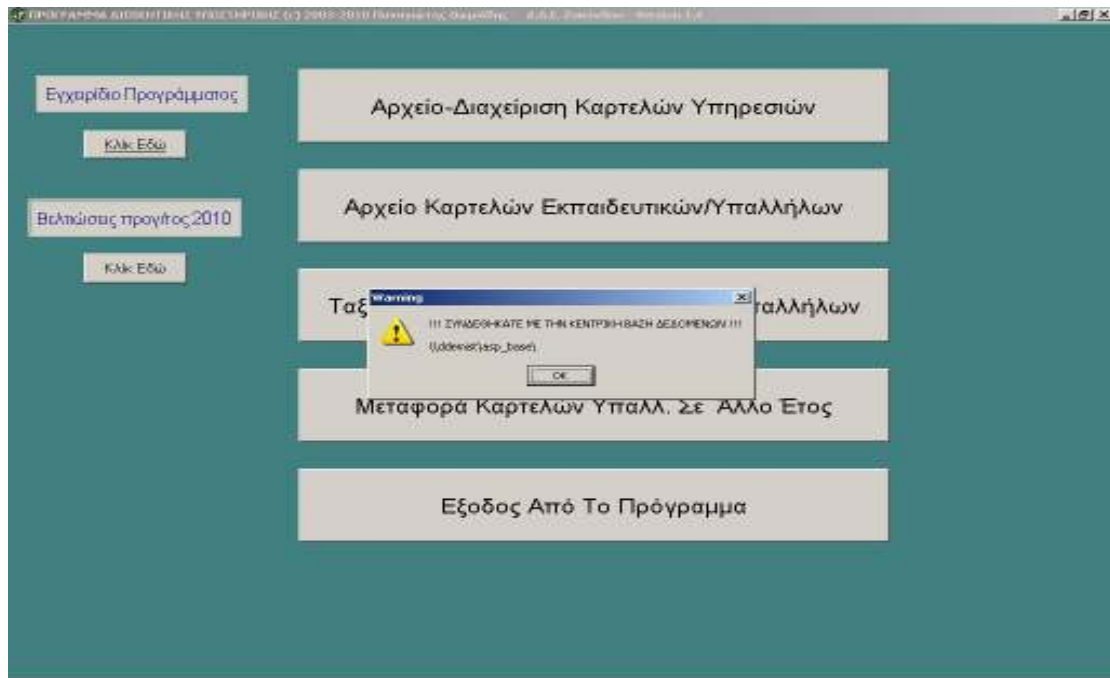
Το πλαίσιο θα εμφανίζεται πάντα όταν ξεκινάμε το πρόγραμμα αλλά μετά την πρώτη φορά μπορούμε να χρησιμοποιούμε τα κυλιόμενα μενού επιλογής που κρατάνε την προηγούμενή ας ρύθμιση:



Πατώντας το τέλος εμφανίζεται και το τελικό μενού με τον κωδικό που προστατεύει τη βάση δεδομένων μας



Πληκτρολογώντας τον και πατώντας OK (μπορείτε να κάνετε κλικ στην επιλογή «Απομνημόνευση του κωδικού πρόσβασης» ώστε να μην τον ξαναζητήσει), παίρνουμε το χαρμόσυνο μήνυμα:



Και η εργασία με το πρόγραμμα ξεκινά.

ΠΡΟΣΟΧΗ! Πολύ σημαντικό είναι να παίρνετε τακτικά αντίγραφα του φακέλου ASP_BASE (ή όπως αλλιώς τον ονομάσατε) που περιέχει τα αρχεία .DAT με τα δεδομένα σας. Μια μηχανική βλάβη του δίσκου μπορεί να οδηγήσει σε απώλεια των δεδομένων σας.

Πώς κάνουμε αντίγραφα ασφαλείας της βάσης δεδομένων;

Ανοίγετε τον κοινόχρηστο δικτυακό φάκελο από οποιοδήποτε υπολογιστή του δικτύου και εισάγετε τον κωδικό πρόσβασης που έχετε βάλει στον κοινόχρηστο φάκελο και κάνετε copy-paste (αντιγραφή - επικόλληση) το φάκελο ή τα αρχεία που περιέχει σε έναν άλλο φάκελο σε άλλο υπολογιστή ή τα γράφετε σε ένα ψηφιακό δίσκο ή USB flash disk. *Καλό είναι να πραγματοποιείτε τη διαδικασία αν όχι μια φορά κάθε μεσημέρι (αυτό κάνουμε εμείς) τουλάχιστον μια φορά την εβδομάδα.*

Μάλιστα μπορείτε να κρατάτε και στιγμιότυπα της βάσης σε διαφορετικές ημερομηνίες στιγμές βάζοντας όνομα στο φάκελο με το αντίγραφο πχ αντίγραφο ASP_BASE_20_1_2011. Το μέγεθος των αρχείων δεν είναι τόσο μεγάλο που να είναι αποτρεπτικό. (αυτό το σχήμα αντιγράφου έχει το καλό ότι αν κάποιος εξουσιοδοτημένος χρήστης σβήσει από λάθος χειρισμό πχ πολλές καρτέλες μπορούμε να τις επαναφέρουμε εύκολα)

Συμβουλή μας είναι να παίρνετε **ΟΠΩΣΔΗΠΟΤΕ ένα αντίγραφο** σε όσο πιο τακτικά σύντομα χρονικά διαστήματα μπορείτε.